



Nieuwsbrief

Uitgave van Alzheimer Delft - Westland - Oostland (DWO)

Juli 2023 - Jaargang 9 - Nummer 108

a

alzheimer
nederland

Delft-
Westland-
Oostland

Colofon

Redactie nieuwsbrief:

Jacques van den Berg

DWO@alzheimervrijwilligers.nl

Bestuur DWO

Voorzitter:

Bert van der Lende

Secretaris en relatiebeheer:

Cäthy Droppert

06 - 30 59 46 95

DWO@alzheimervrijwilligers.nl

Penningmeester:

Dick Brouwer

NL39 RABO 0150 6711 99

t.n.v. St. Alzheimer Nederland Delft Westland-Oostland

Belangenbehartiger Delft:

Mieke van Gorcom

Belangenbehartiger Lansingerland:

Paul van der Zanden

Belangenbehartiger Midden-

Delfland, Alzheimercafé's en Bezoekdienst:

Joska van den Beukel

Belangenbehartiger Pijnacker-Nootdorp:

Lies Rutten

Projecten en Belangenbehartiger Westland:

Vacature

PR & Communicatie, webbeheer en videogroep:

Jacques van den Berg

Voorlichting:

Vacature

Bezoekdienst:

Mirona van der Linde

bezoekdienst@alzheimerdwo.nl

06 - 45 71 21 49

Ondersteuning vanuit Alzheimer Nederland:

Heleen van Dongen

Contact

Afdeling Delft-Westland-Oostland

Secretariaat

Van Bleyswijkstraat 91

2613 RR Delft

Ere-lid:

Arthur de Groot

Leden van verdienste:

Bart Beck

Marien van den Berg

Riet Geerling

Ada van Bergen

Joop Vonk

DWO, juli 2023.

Beste lezer,

Hierbij Nieuwsbrief 108 met ook deze keer weer veel nieuws.

Helaas hebben we afscheid moeten nemen van Otto van den Brink, een gepassioneerde belangenbehartiger in het Westland, bedankt Otto wat je daar voor ons hebt betekend.

Dit keer geen flyers van de Alzheimercafés en Trefpunt, deze zijn in juli en augustus met welverdiende vakantie.

Wij wensen u een prettige vakantie maar houden ook dan een vinger aan de pols wat betreft de activiteiten in onze regio.

Veel leesplezier met onze Nieuwsbrief 108

Als u wat te melden heeft wat belangrijk is voor onze doelgroep, u weet ons mailadres:

DWO@Alzheimervrijwilligers.nl

Jacques van den Berg

Nieuwsbrief

INHOUD nr. 108

- 01 - Hortensia
- 02 - Colofon - Voorwoord
- 03 - Inhoud - Gelukkig oud worden door muziek
- 04 - Afscheid Otto van den Brink - Zorgboerderij als alternatief verdienmodel
- 05 - 25 jaar Alzheimer DWO - DementieWijzer Delft
- 06 - Buitengewone vakantiewoning
- 10 - Waar komt het woord mantelzorg vandaan - Weg met overbodig werk in wijkverpleging
- 11 - Samen bewegen is gezellig
- 12 - Pleidooi voor toeslag mantelzorgers
- 13 - Infographic Dementiescan - Wat is een dementievriendelijke gemeente
- 14 - De Dementiescan
- 15 - Resultaten uit Dementiescan van 119 gemeenten
- 16 - Adressen Alzheimercafés en trefpunt

Zie ook onze www.alzheimerdwo.nl



dementie.nl

platform van Alzheimer Nederland

Gelukkig oud worden door muziek

Astrid Nijssen (33) uit Wijchen is musicalacteur en oprichter van stichting Music Care. Haar doel: ouderen met (en zonder) dementie gelukkig maken met muziek.

Met haar groep professionele musicalacteurs trad ze in de afgelopen negen jaar bij 550 zorginstellingen in Nederland op. Negen voorstellingen maakte ze tot nog toe. Deze zomer speelt ze in Nijmegen, waar het allemaal begon, vertelt ze in de Gelderlander.

Aan het succes van de voorstellingen ging een voorzichtige start vooraf. "Ik richtte Stichting Vivendi op, nu Music Care, en moest in het begin bijna smeken om bij zorginstellingen te mogen spelen", vertelt Nijssen. "Ze vonden ons maar jong en wisten niet wat ze konden verwachten. Tot ik via via met Jan Slagter van Omroep Max in contact kwam. Hij had de première gezien en wilde een donatie doen zodat we tien voorstellingen konden spelen, onder meer bij De Waalboog. Daarna is het balletje gaan rollen en wisten zorginstellingen ons te vinden."

Hersencellen activeren

Inmiddels heeft Nijssen een team van dertien musicalacteurs en ondersteunend personeel om zich heen verzameld. Ook vindt er binnen Music Care wetenschappelijk onderzoek plaats naar de werking van muziek. "Ik wilde me meer verdiepen in die werking, ook weten wat het met de hersens doet. Zo heb ik nu geleerd dat door de muziek hersencellen weer geactiveerd worden. Rianne Simons doet onder leiding van neuropsycholoog Anna-Eva Prick onderzoek naar die werking", vertelt ze.

App en workshops

Behalve dat ze subsidies aanvraagt, heeft Nijssen volgens de Gelderlander geregeld contact met nieuwe sponsors. Met sponsoring vanuit Jumbo is ze in 2019 gestart met workshops en een app: het Music Care-pakket. "Zo kunnen de zorg en mantelzorgers muziek inzetten gedurende de dag. Een playlist ter ontspanning of een van onze muziektherapeuten geeft workshops op locatie. Ik weet hoe hoog de druk in de zorg is, dus snap dat het niet altijd makkelijk is erbij te doen. Toch hoop ik dat muziek meer onderdeel wordt van de dagelijkse zorg en binnen zorgopleidingen. Het werkt écht."

Afscheid Otto van den Brink

Vanaf 1 april 2019 heeft Otto op een voortreffelijke wijze Alzheimer DWO op de kaart gezet in het Westland. Wij hadden het geluk dat Otto nog vanuit zijn professionele loopbaan veel mensen kende en net zo makkelijk bij de wethouder binnen stapte als bij de beleidambtenaar en schuwde niet om te gaan inspreken als dementie op de agenda van de gemeenteraad stond.

De tentoonstelling "Gezichten van Dementie" is mede door Otto een succes geweest toen deze in Naaldwijk werd gehouden en de thema-avonden werden druk bezocht. Otto jammer voor ons, maar bedankt voor de fijne en collegiale jaren.



Zorgboerderij als alternatief verdienmodel

De Rabobank ziet de zorgboerderij als een reëel alternatief voor veel Nederlandse boeren.

De bank denkt volgens Zorgvisie dat de groep boeren die, naast hun agrarische bedrijfsvoering, een tweede inkomstenbron in de zorg vinden steeds groter wordt. Het idee van zorgboerderijen past volgens de Rabobank binnen een landbouwakkoord, het woningtekort en bij de uitdagingen in de zorgsector. Directeur gezondheidszorg Michel van Schaik: "We zijn een grote food- en agribank die ook actief is in de gezondheidszorg. Ik zeg: één plus één is twee. Dit ligt zo voor de hand."

Vitale samenleving

Zorg binnen de boerderij draagt volgens de bank bij aan duurzaamheid. "We zien mooie voorbeelden van boerderijen waar ook dagactiviteiten zijn voor ouderen. Ze kunnen hun eigen groente verbouwen waarmee ze aandacht besteden aan leefstijl en gedrag. We brengen zaken bij elkaar die passen bij het streefbeeld van een vitale samenleving. Dat is mijn persoonlijke droombeeld en als bank helpen we door het onderwerp op de agenda te zetten en de boeren die dit goed doen een podium te geven", aldus Van Schaik in Zorgvisie.

Mogelijkheden als financier

De Rabobank wil een bijeenkomst organiseren waar ze goede voorbeelden in het zonnetje zetten. De Rabobank is boeren nog niet actief aan het benaderen, maar denkt al wel na over de mogelijkheden als financier. In 2020 waren er ongeveer 1300 zorgboerderijen in Nederland. De bank denkt dat inmiddels meer boeren bezig zijn met de zorg als tweede inkomstenbron, maar kan die gegevens technisch gezien niet uit het eigen systeem halen. Daarom komt er een vervolgonderzoek.

Ander bedrijfsmodel

Het starten van een zorgboerderij is volgens de bank interessant voor de boeren die hun bedrijf naast een Natura2000 gebied hebben. Van Schaik in Zorgvisie: "Zij kunnen in aanmerking komen voor een uitkoopregeling van de overheid, maar ze kunnen ook besluiten om om te schakelen naar een ander bedrijfsmodel om zo maatregelen voor verduurzaming te treffen."

25 jaar Alzheimer DWO



vrijdag 6 oktober 2023

Informatieve en Vrolijke bijeenkomst

nadere informatie volgt

vrijdag 6 oktober 2023

16:30 - 18:30

met aansluitend voor onze vrijwilligers een diner
Partycentrum "Onder Ons"
Kerkpolderweg 8 Delft



Informatie en hulp bij
dementie in uw regio.

Daar zorgen wij voor

dwo@alzheimer-Nederland.nl



zet 't in je agenda

DementieWijzer Delft

Delftse ondersteuningsmogelijkheden voor mantelzorgers van mensen met dementie of beginnende geheugenproblematiek. Wilt u meer weten over dementie of beginnende geheugenproblemen? Kijk dan eens op de DementieWijzer Delft. Dit is de website voor en door mensen die zorgen voor mensen met dementie of beginnende geheugenproblematiek. En natuurlijk ook voor mensen met dementie.

De website bundelt en maakt de Delftse fysieke en digitale ondersteuningsmogelijkheden inzichtelijk, zodat u geen drempels ervaart om van het aanwezige aanbod ge-

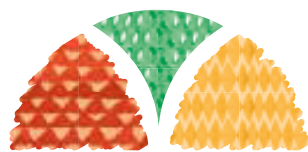


bruik te maken. U kunt er geen producten en diensten boeken, maar wordt doorverwezen naar de juiste plek.

U vindt de dementiewijzer op www.dementiewijzerdelft.nl

Voor informatie

J.vandenberg@alzheimervrijwilligers.nl



Buitengewone vakantiewoning

De Eperhof



Unieke
vakantiewoning
voor zorg- en
welzijnssector

De Eperhof biedt de verschillende doelgroepen in de zorg- en welzijnssector vele mogelijkheden. Van vakanties voor zorgbehoevenden tot cursussen aan mantelzorgers en trainingsweken voor zorgmedewerkers.

Het pand en de omgeving zijn geschikt voor mensen met een redelijke tot goede mobiliteit. Er is wel een traplift.

Reactie Zorgkantoor: *‘Wij zijn blij verrast met dit nieuwe initiatief en beschouwen het als een waardevolle extra service in het zorglandschap.’*

Met de luxe van een ruime tweepersoonskamer (incl. sanitair en televisie) en veel ruimte in en om dit voormalige hotel genieten bezoekers van het juiste evenwicht tussen de gezelligheid van een groep en de rust van een eigen plekje/kamer.

Deze bijzondere accommodatie is voor instellingen, organisaties en instanties uit de zorg- en welzijnssector tegen een non-profit tarief beschikbaar.

Er zijn geen zorgverleners aan deze vakantiewoning verbonden!
Wie van deze unieke mogelijkheid gebruik wil maken, moet zelf voor begeleiding zorgen.

Reactie bezoeker Zorgboerderij BuitenGewoon, over zijn weekje Limburg: *‘In mijn hoofd is het altijd druk; daardoor slaap ik slecht. In Limburg kwam er rust in mijn hoofd en sliep ik heerlijk. Volgend jaar ga ik weer mee!’*



De Eperhof

Buitengewone vakantiewoning

Schweibergerweg 53,
6281 NE Mechelen
Postadres: Zuideindseweg 82 A,
2645 BH Delfgauw

info@zorgboerderijbuitengewoon.nl
www.zorgboerderijbuitengewoon.nl

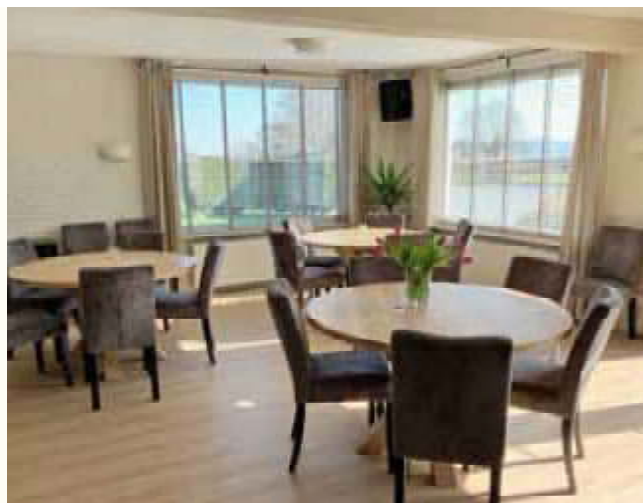
Voor informatie over tarieven en reserveringen kunt u contact opnemen met Arjo Buijs.

Telefoon: (015 515 85 93,
ma t/m vr van 9.00-16.30 uur)

Vakantie is niet voor iedereen vanzelfsprekend. Al helemaal niet voor wie zorg nodig heeft, of wie de dagelijkse zorg op zich heeft genomen voor een partner met bijvoorbeeld dementie. Zorgboerderij BuitenGewoon weet uit ervaring hoe een week vakantie zorgbehoevenden en hun mantelzorgers goed doet.

Reactie bezoeker Zorgboerderij BuitenGewoon, over zijn weekje Limburg: *‘Het is een prachtig gebied. Ik wandel op de boerderij ook altijd, maar die heuvels in Limburg maken het toch even anders.’*

In 2022 kocht Stichting Vrienden van zorgboerderijen BuitenGewoon het goed onderhouden hotel De Eperhof en maakte het geschikt als unieke vakantiewoning. Met twaalf tweepersoonskamers, een ruime huiskamer, eetkamer, moderne keuken, ontspanningsruimten en een groot terras is deze plek ideaal voor groepsvakanties of trainingsweken.



Prachtig gelegen tussen bossen en akkers op een van de hoogste heuvels van Zuid-Limburg, met een uitzicht dat tot over de grenzen reikt. De nabijheid van steden als Maastricht en Aken maken De Eperhof ook voor uitstapjes bijzonder aantrekkelijk.

Coördinator Arjo Buijs: *‘Het gaat ons erom dat mensen nog een goede tijd hebben, ook met hun partner. Er wordt nogal eens gedacht dat er niets meer mogelijk is na de diagnose dementie. Maar met de juiste begeleiding kan er nog een mooie tijd volgen.’*





De Eperhof:

unieke vakantiewoning
voor zorg- en welzijnssector

Hoog in het prachtige Zuid-Limburgse landschap ligt de **BuitenGewone** vakantiewoning De Eperhof. Deze vakantie-woning aan de Schweibergerweg in Mechelen, is een initiatief van Zorgboerderij **BuitenGewoon**. De unieke vakantie-locatie is bedoeld voor zorginstellingen en -instanties die er vakantie- en/of trainingsweken voor zorgbehoevenden, mantelzorgers en zorgmedewerkers kunnen organiseren.



Weg met overbodig werk in wijkverpleging

In Bodegraven schaffen wijkverpleegkundigen van Vierstroom met de 'Beter Laten Lijst' allerlei handelingen af: die leken nuttig, maar kostten nodeloos tijd of waren zelfs schadelijk voor een patiënt.

Radboudumc en V&VN, de beroepsvereniging van zorgmedewerkers vernieuwden de lijst van vijf jaar geleden en breidde die uit tot 67 handelingen die je beter niet kunt doen, niet alleen voor de wijkverpleegkunde, maar ook voor bijvoorbeeld de verpleeghuiszorg en de geestelijke gezondheidszorg. Daarmee besparen verpleegkundigen tijd en geld. De wijkverpleegkundigen in Bodegraven zijn er enthousiast over. "Het is zo'n eyeopener, een soort naslagwerk voor ons. Je bent je even een stuk bewuster. Doe ik deze handeling wel goed? Is het nodig?"

Waar komt het woord 'mantelzorg' vandaan?

Het woord 'mantelzorg' is bedacht door een professor in de gezondheidszorg. Hij wilde hiermee zeggen dat mensen 'onder de mantel der liefde' voor elkaar zorgen. Mantelzorg is warm, als een mantel die om je heen zit.

In de legende van de heilige Sint Maarten komt ook zo'n 'mantel der liefde' voor. Sint Maarten kwam onderweg een arme man tegen die hulp nodig had. Omdat Sint Maarten al zijn bezittingen al had weggegeven, pakte hij zijn mantel. Hij sneed deze in twee stukken en gaf de arme bedelaar de helft.

Dit verhaal speelde zich al af in de vierde eeuw, heel lang geleden dus.

Wat is mantelzorg?

Iedereen die 'zomaar' zorgt voor iemand met een gezondheidsprobleem is een mantelzorger. Het gaat dan om een familielid, vriend of goede bekende.

Misschien zorg jij wel mee voor je vader of moeder met MS, of help je een zieke broer of zus. Dan ben jij dus een mantelzorger. Je kunt dit op elke leeftijd worden, ook als kind. Vaak komt het op je pad en heb je geen keus. Als iemand uit je gezin ziek wordt, betekent dit bijna altijd dat je iets meer moet meehelpen thuis.

Een mantelzorger is niet iemand die daarvoor geleerd heeft. Hij of zij helpt de zieke of gehandicapte persoon omdat hij die goed kent, uit liefde voor die persoon.

Geen steunkousenrondje meer

"Vijf jaar geleden hadden we nog 'steunkousenrondjes. Dan ging je bij iedereen langs om de steunkousen aan te trekken. Nu doen mensen dat zelf, met een hulpmiddel." De verpleegkundige loopt over van de voorbeelden, aldus Trouw, van het omhoog zetten van beddekken tot het overmatig desinfecteren van je handen.

Vinkjes alleen als het nodig is

De belangrijkste weggelaten handeling is toch wel: vinkjes zetten. Bureaucratie. Invuloefeningen. "Wij deden het ook. Je vraagt het omdat het 'moet'. Maar niemand wist van wie het dan moest. Iemand die een wond had, moest je tegelijk ook scannen op depressie, ondervoeding of incontinentie. Dat slaat nergens op natuurlijk! Maar het gebeurde wel. We hebben het bij Vierstroom gewoon afgeschaft." Dat betekent volgens Trouw overigens niet dat ze die lijstjes nooit afwerken. "Dat doen we wel, maar alleen als er signalen zijn of als je iets objectief wilt maken."



SAMEN BEWEGEN IS
GEZELLIG



a

alzheimer
nederland

Delft-
Westland-
Oostland



Joop van Eijk en Lies Rutten

Samen bewegen

In Nootdorp weten ze er alles van en de foto's laten zien dat het ook werkt.

Lies Rutte en Joop van Eijk zijn twee actievelingen die zich daar mee bezig houden.



Pleidooi voor toeslag mantelzorgers

Mantelzorgers moeten een vaste toeslag krijgen voor de ondersteuning die ze bieden aan hulpbehoevende ouderen. Met deze financiële prikkel kan de kring van mantelzorgers groter worden gemaakt.

Dat betoogt Hans Hollanders, directeur van KBO Limburg, in een afscheidsinterview in De Limburger. Hij vindt dat de huidige vergoeding voor mantelzorgers veel te karig is.

Zo gaan we dat niet redden, hè

“De ene gemeente geeft 150 euro, de andere 250 euro. Soms alleen een cadeaubon. Of een dagje uit, een verwendag. Dan denk ik: wat is dat nou? Zo gaan we dat niet redden, hè. Als je meer te bieden hebt, is dat voor degene die mantelzorg geeft een stukje erkenning. En degene die mantelzorg ontvangt, kan wat makkelijker een beroep op de mantelzorger doen.”

Meer handen nodig

Hollanders pleit er in de Limburger voor een mantelzorgtoeslag in het leven te roepen. Hij wijst erop dat één op de vier mantelzorgers overbelast is en dat er meer handen nodig zijn. “We moeten de kring mantelzorgers groter maken. Niet alleen partner, kinderen. Maar ook vrienden, burens. Maar dan moet je ook financieel iets voor hen regelen. De professionele zorg heeft te maken met knappe, dat probleem op de arbeidsmarkt is over vijf jaar niet opgelost.”

Noem het dan geen mantelzorg meer

Het Platform Mantelzorg Limburg (PML) is in de Limburger terughoudend over een vaste vergoeding voor mantelzorgers. Een toeslag is prima, maar dan moet je het niet meer mantelzorg noemen”, vindt Frank Amory, bestuurslid van PML. “Mantelzorg kenmerkt zich juist door vrijwilligheid. Als je betaald wordt, kan al gauw de vraag komen: kom je morgen ook helpen? Dan kom je toch in gevaarlijk gebied.”

DEMENTIEWIJZER
Delft

DementieWijzer
Delft

Informatie en
hulp bij
dementie in
uw regio.



Daar zorgen wij voor.

Tel.: 06 - 30 59 46 95

dwo@alzheimerwvrijwilligers.nl

www.alzheimer-nederland.nl/regios/dwo

Engel

Viel er maar een vrouw uit de lucht die fris en flink mijn moeder overneemt, haar elke dag bezoekt of tenminste

twee keer belt, alle tijd heeft om wel drie keer uit te leggen dat morgen niet vandaag en dat er heus voldoende geld, haar kalmeert als

ze dreigt met van de brug of voor de bus, haar opvangt als ze valt en troost in bange nachten, nog eens informeert naar de plek waar we op wachten. Zo

dacht ik gisteren, vandaag denk ik: wij kunnen niet los, al schiet ik tekort, we gaan door tot het stopt, het is wat het is, ook deze pijn. Het is goed

en soms zwaar om nodig te zijn.

Marianne Panneman



QR code DWO website

Infographic Dementiescan

De eerste infographic van de Dementiescan is een feit! Steeds meer gemeenten vullen de Dementiescan in om helder te krijgen wat zij al doen voor mensen met dementie en waar er nog stappen gezet kunnen worden. Dankzij de inzet van de belangenbehartigers leiden de gesprekken tot afspraken en concrete acties.

De infographic geeft weer hoe 119 gemeenten op zeven thema's hun beleid en ondersteuning vormgeven. Deze 119 gemeenten hebben de Dementiescan ingevuld tot januari 2023. Opvallend is het verschil tussen stedelijke en landelijke gemeenten op diverse thema's bv. hoe zij focussen op groepsactiviteiten voor mensen met dementie. Positief is dat gemeenten zich inspinnen om dementievriendelijker te worden, dat zien we wanneer de Dementiescan wordt herhaald.



Gemeenten willen graag erkenning dat zij goed bezig zijn. Het certificaat en sticker van Samen dementievriendelijk richten zich alleen op de trainingen en zijn niet geschikt voor het bredere pallet waar gemeenten verantwoordelijk voor zijn. Samen met Joep Koch en André Schoonderbeek, de grondleggers en experts van de Dementiescan, zijn we aan het verkennen of en hoe we dit op een duurzame manier kunnen doen.

Begin 2023 is ook het thema "wonen met dementie" toegevoegd.

Op 1 juni jl. hebben 144 gemeenten de Dementiescan ingevuld. Welke dat zijn kan je terugvinden op dementie-inbeeld.alzheimer-nederland.nl. Een leuk nieuwtje is dat de Vereniging van Nederlandse Gemeenten (VNG) deze pagina

heeft gedeeld met gemeenten op hun website.

Wil je meedenken aan een oplossing om gemeenten te erkennen in de beweging om dementievriendelijker te worden? Wil je meer informatie of heb je een andere vraag? Mail naar belangenbehartiging@alzheimer-nederland.nl

Wat is een dementievriendelijke gemeente?

Een dementievriendelijke gemeente zet zich actief in om mensen met dementie en hun mantelzorgers zo lang mogelijk mee te laten doen in de samenleving.



De Dementiescan

In één gesprek weten waar je staat als gemeente



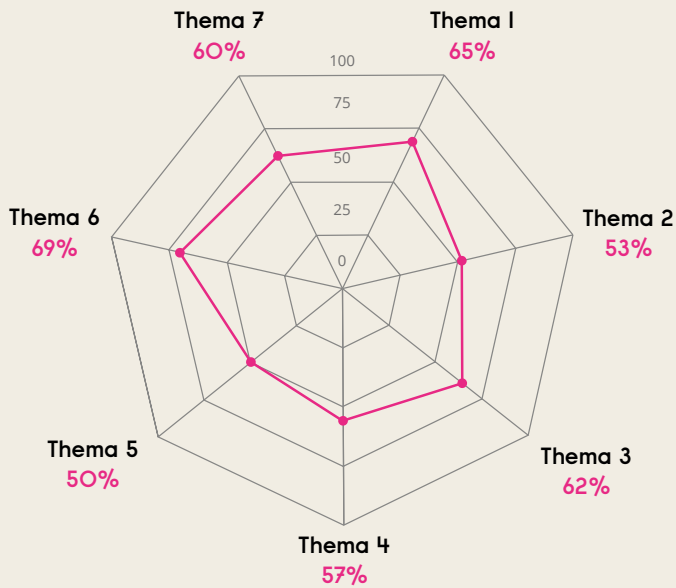
Er zijn **290.000** mensen met dementie in Nederland, 79% hiervan woont thuis en het aantal mensen met dementie verdubbelt in 2040. Het vormgeven van passende en noodzakelijke ondersteuning aan mensen met dementie én mantelzorgers is een urgente uitdaging waar Alzheimer Nederland gemeenten graag bij helpt.

Acht thema's voor een dementievriendelijke(re) gemeente

- 1 Kennis van omvang dementie in de gemeente**
Krijg inzicht in het **aantal mensen** met dementie nu en over 5 jaar en hoe snel de toename is. Dat is een goede indicator van hoeveel ondersteuning en welke middelen er nodig zijn, nu en in de toekomst.
- 2 Beleids- en planvorming**
Dementievriendelijk(er) worden begint met een goed en breed gedragen beleids- en uitvoeringsplan dat geëvalueerd wordt met mensen met dementie en mantelzorgers.
- 3 Structuur en afstemming**
Samenwerking en samenhang tussen betrokken partijen geeft duidelijkheid voor mensen met dementie en mantelzorgers en zorgt voor een breder draagvlak.
- 4 Ontwikkeling van een dementievriendelijke gemeenschap**
Bewustwording en informatie zijn onontbeerlijk om mensen met dementie langer mee te laten doen. De Dementiescan biedt concrete aanknopingspunten om aan de slag te gaan.
- 5 Deskundigheidsbevordering**
De medewerkers van de gemeente kunnen dementie herkennen en weten er **GOED** mee om te gaan. Zij stimuleren inwoners, verenigingen en andere sectoren zodat mensen met dementie mee blijven doen.
- 6 Ondersteuning mantelzorgers**
Mensen met dementie wonen langer thuis. Dit kan alleen als mantelzorgers praktische en psychosociale ondersteuning krijgen. Ruim de helft van de **mantelzorgers** voelt zich overbelast.
- 7 Dagactiviteiten/respijtzorg**
Voldoende ontmoetingsplekken en dagactiviteiten met én zonder indicatie zijn belangrijk zowel overdag als in de nacht waarbij bereikbaarheid en laagdrempeligheid van groot belang is.
- 8 Wonen met dementie**
Dit thema is begin 2023 toegevoegd aan de Dementiescan. We maken inzichtelijk of er voldoende aandacht is voor **dementievriendelijk wonen**.

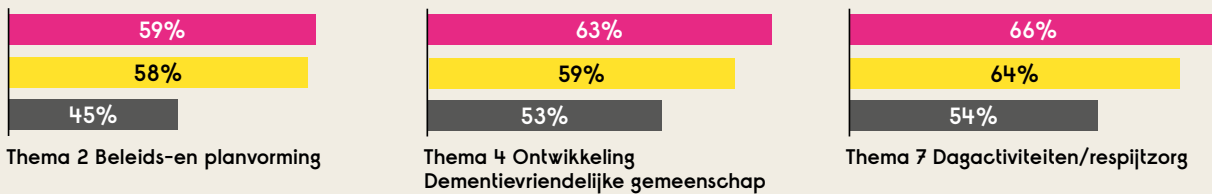
Resultaten uit Dementiescan van 119 gemeenten (peildatum 1-1-2023)

Gemiddelde score op de thema's:



- Thema 1 Kennis van omvang dementie in de gemeente
- Thema 2 Beleids- en planvorming
- Thema 3 Structuur en afstemming
- Thema 4 Ontwikkeling dementievriendelijke gemeenschap
- Thema 5 Deskundigheidsbevordering
- Thema 6 Ondersteuning mantelzorgers
- Thema 7 Dagactiviteiten/respijtzorg

Gemiddelde score stedelijke versus landelijke gemeenten*:

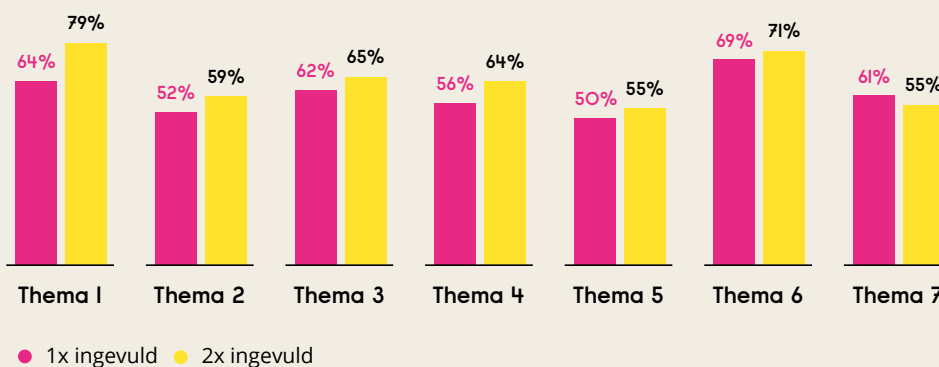


● stedelijk ● matig stedelijk ● landelijk

Volgens CBS indeling.

* Alleen thema's met relevante verschillen worden weergegeven.

Dementiescan helpt gemeenten om dementievriendelijker te worden. Verschil tussen 1e en 2e keer Dementiescan in dezelfde gemeente:



● 1x ingevuld ● 2x ingevuld

Dementiescans gemeenten

| | |
|---------------|------|
| Drenthe | 100% |
| Flevoland | 33% |
| Friesland | 17% |
| Gelderland | 45% |
| Groningen | 10% |
| Limburg | 16% |
| Noord-Brabant | 23% |
| Noord-Holland | 31% |
| Overijssel | 44% |
| Utrecht | 46% |
| Zeeland | 31% |
| Zuid-Holland | 37% |

Wil je als gemeente een Dementiescan inplannen?

Stuur een mailtje naar belangenbehartiging@alzheimer-nederland.nl

Nieuwsgierig welke gemeenten de Dementiescan al hebben ingevuld?

Kijk op dementie-in-beeld.alzheimer-nederland.nl

Alzheimer Delft - Westland - Oostland

www.alzheimerdwo.nl
<https://www.alzheimer-nederland.nl/regios/dwo>
06 - 30 59 46 95
dwo@alzheimervrijwilligers.nl

Alzheimer Café Delft

Locatie: Bibliotheek OPEN
Vestplein 100
2611 WG Delft
Elke tweede maandag van de maand, behalve juli en augustus.
inloop vanaf 19.00 uur, programma 19.30 – 21.00 uur.
Info: 06 - 41 86 06 77

Alzheimer Café Lansingerland

Locatie: ruimte "Ontmoet" in gebouw de Stander
Wilhelminastraat 1a
2661 ET Bergschenhoek
Elke tweede woensdag van de maand,
behalve juli en augustus.
Inloop vanaf 19.00 uur,
Programma 19.30 – 21.00 uur.
Info: 010 – 522 55 45
Onder het motto van "het Alzheimer café komt naar u toe" organiseert de afdeling Lansingerland een rondreizend café:
Bergschenhoek: "Ontmoet!", Wilhelminastraat 1a.
Bleiswijk: "De Leeuwerik", Leeuwerikstraat 2.
Berkel en Rodenrijs: "Oudelandsehof",
Oudelandselaan 226.
Voor meer informatie: Welzijn Lansingerland, 010-522 55 45 en mantelzorg@welzijnlansingerland.nl

Alzheimer Trefpunt Pijnacker - Nootdorp

Locatie Pijnacker: Swop Keijzershof
Floralaan 102
2643 HD Pijnacker
Locatie Nootdorp: Huis van Rie
Kon. Wilhelminastraat 5
2631 CW Nootdorp
Elke tweede maandag van de maand, behalve juli en augustus.
Inloop vanaf 19.00 uur,
programma 19.30 – 21.00 uur.
Info: 06 – 20 14 46 10

Alzheimer Café Westland

Locatie: Hof van Heden
Dijkweg 20
2671 GB Naaldwijk
Elke derde maandag van de maand, behalve juli en augustus.
Inloop vanaf 19.00 uur,
programma 19.30 – 21.00 uur.
Info: 06 – 29 88 12 74

De onvergetelijke kookclub Elke 3e donderdag van de maand

Van 17.00 - 20.30 uur
Ezelsveldlaan 276 te Delft
Vooraf aanmelden via de mail:
ocdockvandelft@pietervanforeest.nl
of een telefoontje naar: 015 - 51 58 100
€ 7,50 per persoon incl. drie-gangen-diner, een drankje en koffie/thee

Maximaal 10 koppels